



# H

## CASCO HISTÓRICO

PASEOS POR LA ZARAGOZA DE LAS MUJERES



### PASEA TU BARRIO

Las ciudades son espacios complejos que compartimos más de la mitad de la humanidad. A lo largo de su historia milenaria se han transformado y han adoptado innumerables formas, estilos y usos. Desde sus propios orígenes, han ido creciendo hacia la periferia con grupos de casas, más o menos apartadas del centro, los barrios o arrabales. Cada uno nació de una determinada manera y se fue diferenciando de los otros y del centro. Una vez consolidados, han dejado de ser periféricos y se han integrado plenamente en la ciudad hasta convertirse en la base de los actuales distritos municipales.

Las ciudades se llenan de significado con la experiencia vital de las personas que las habitan. Las mujeres somos la mitad de la población, y una mitad muy cualificada en el espacio urbano. Proponemos analizar la ciudad desde la mirada de las mujeres porque queremos visibilizar nuestra experiencia y porque nosotras también consideramos que, si en el urbanismo se tiene en cuenta la perspectiva de género, podemos lograr ciudades más habitables, más inclusivas y más solidarias.

Conocer nuestro barrio es un primer paso abierto para conocer nuestra ciudad. El barrio es, la mayor parte de las veces, una ciudad en miniatura, donde podemos encontrar todos los elementos necesarios para desarrollar nuestra vida y desarrollarnos como seres sociales. Trasladar estos elementos al resto de la ciudad no es más que ampliar los márgenes y traspasar las fronteras; ese paso que damos un día cuando nos decidimos a salir de los límites de nuestro entorno, porque sentimos seguridad, porque sabemos movernos en un contexto hasta ahora no explorado, pero que sentimos no del todo desconocido.

Nos gustaría que la vivencia de pasear nuestro barrio nos ayudase a transformarnos y transformar el mundo en un hábitat libre, compartido y deseado.

*Gloria Álvarez, Cristina Baselga, Concha Gaudó, Inocencia Torres, Carmen Romeo y Aurora Verón.*

**Más información en:**  
[www.zaragoza.es/contenidos/mujer/PASEOS\\_zgz\\_web.pdf](http://www.zaragoza.es/contenidos/mujer/PASEOS_zgz_web.pdf)  
 Texto completo de Paseos por la Zaragoza de las Mujeres (2019)  
[www.zaragoza.es/contenidos/sectores/mujer/callejero-mujeres18.pdf](http://www.zaragoza.es/contenidos/sectores/mujer/callejero-mujeres18.pdf)  
 Texto completo de La Zaragoza de las Mujeres. Callejero (2018)

### EL CASCO HISTÓRICO

El perímetro de este distrito incluye la Caesar Augusta romana, la Sarakkusta musulmana y casi toda la Zaragoza cristiana medieval. El Casco Antiguo es el escenario de la historia de la ciudad de Zaragoza y ha sido continuamente utilizado, a lo largo de más de dos mil años. Está lleno de restos históricos, monumentos, instituciones permanentes, edificios reutilizados, esculturas y pinturas conmemorativas. Y, por supuesto, de las vivencias de sus habitantes y visitantes.

### POR EL CAMINO

1. Casa de la Mujer.
2. Tres bustos sin nombre.
3. Monasterio de la Resurrección del Santo Sepulcro.
4. Trampantojo.
5. Antigua Universidad.
6. Iglesia de la Magdalena.
7. Puerta del Sol.
8. Baños judíos.
9. Mujer águila.
10. Centro Adultos Concepción Arenal.
11. Teatro romano.
12. La Seo.
13. Cristalerías del Colegio de Arquitectos.
14. Lonja de Mercaderes.
15. Basílica del Pilar.
16. Ayuntamiento de Zaragoza.
17. Angélicas.
18. Iglesia de Santa Isabel.
19. Fuente de la Samaritana.
20. Mercado.
21. Jardín nocturno.
22. Palacio de los duques de Villahermosa.
23. Colegio Gómez Lafuente.
24. Busto de Pilar Lorengar.
25. Espacio las Armas.
26. Escuela de música moderna y danza II.
27. Estonoesunsolar.
28. La Aguadora.
29. Capilla mausoleo de las heroínas de los Sitios.
30. Monumento a Agustina de Aragón y a las heroínas de los Sitios.
31. Maternidad.
32. Edificio Pignatelli.

**Y calles con nombre de mujeres.**

## MAGDALENA

Comenzamos el recorrido en la Casa de la Mujer, entre la Plaza de Santa Marta y la calle Don Juan de Aragón, donde estuvo la primera escuela municipal de niñas de Zaragoza.

Nos desplazamos hasta la calle del Sepulcro que nos lleva al Real Monasterio de la Resurrección de las canonas de la orden militar del Santo Sepulcro, una joya del arte mudéjar aragonés. Por la calle de la Universidad que recuerda a la antigua Universidad de Zaragoza, el Instituto General y Técnico y las primeras Escuelas Normales, llegamos a la plaza e iglesia de la Magdalena, que por su particularidad arquitectónica y riqueza artística merece una visita.

## DE DON JAIME A CÉSAR AUGUSTO

En este tramo desaparecieron calles como Carnicerías, Cuchillería, Horno, Sombrerería, cuyos nombres nos evocaban el trasiego diario de unas mujeres muy ajetreadas por sus quehaceres. La Toronjera, el Forno de Margarita Peco, La Pastora, el Corral de la Marigaita, todas ellas calles desaparecidas, nos ayudan a visibilizar antiguos oficios que ellas desempeñaron.

En la plaza del Pilar, junto al río Ebro, encontramos lugares importantes como la Lonja de Mercaderes y Tabla de Depósitos, el Ayuntamiento y la Basílica del Pilar. Entramos en la Basílica, al menos para admirar la hermosa escena de la Natividad de María en el retablo mayor. Y un poco más adelante, el edificio de las Angélicas una hospedería para mujeres solas. Como también lo fueron el Colegio de las Vírgenes, en la cercana calle del mismo nombre, el de las Doncellas y otros beaterios de épocas anteriores.

### 28. La Aguadora.

2011. Esta escultura en bronce de Isabel Querrát Solari se realizó para conmemorar el Día Mundial del Agua. Representa a una mujer con un cántaro en la cabeza. Una leyenda dice: "Para que el agua no falte a todo el que tenga sed... soy agua y sed de justicia humana y soy y mujer".

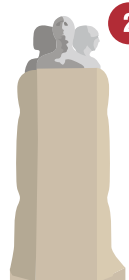
## POR LA PLAZA DEL PORTILLO

La plaza del Portillo está relacionada con las heroínas de los Sitios de Zaragoza. En 1853 fueron las primeras mujeres que entraron en el callejero zaragozano con nombres propios y apellidos. La ciudad las ha recordado y homenajeado en las calles, en la Iglesia del Portillo y en varios monumentos públicos.

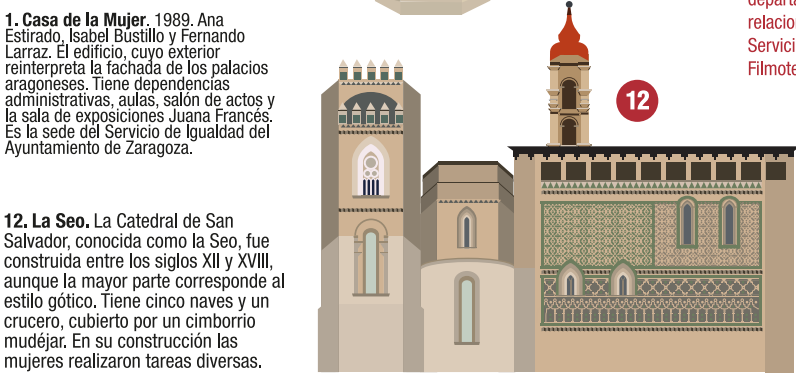
En la Iglesia del Portillo, en la capilla de las Heroínas inaugurada en 1908 por la reina Victoria, se guardan los restos de alguna de ellas. Aquí también se halla el cráneo de Santa Águeda, tradicional protectora de los pechos. Todos los años la Asociación de mujeres con cáncer genital y de mama (AMAC-GEMA), cubre de rosa las calles de la ciudad en una carrera de agradecimiento y sensibilización.



**1. Casa de la Mujer.** 1989. Ana Estirado, Isabel Bustillo y Fernando Larraz. El edificio, cuyo exterior reinterpreta la fachada de los palacios aragoneses. Tiene dependencias administrativas, aulas, salón de actos y la sala de exposiciones Juana Francés. Es la sede del Servicio de Igualdad del Ayuntamiento de Zaragoza.

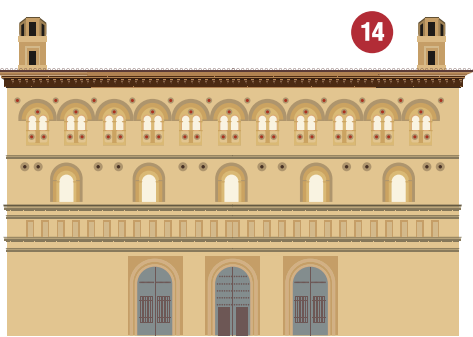


**2. Tres bustos sin nombre.** 1991. De la escultora neoyorquina Lennie Bell. Tres bustos en bronce sobre un pedestal de piedra. En la parte inferior, aparecen los pies tallados en relieve. Las cabezas femeninas, pero impersonales, invitan a caminar hacia los tres puntos a los que dirigen sus miradas.



**12. La Seo.** La Catedral de San Salvador, conocida como la Seo, fue construida entre los siglos XII y XVIII, aunque la mayor parte corresponde al estilo gótico. Tiene cinco naves y un crucero, cubierto por un cimborrio mudéjar. En su construcción las mujeres realizaron tareas diversas.

**13. Cristaleras del Colegio de Arquitectos.** 2014. Susana Vacas ha decorado las ventanas del Colegio de Arquitectos, antiguo Palacio de los Torrero. En los cristales vemos unas siluetas blancas, la mayor parte mujeres, en diferentes posturas y movimientos. Otras obras de esta autora están en el Paraninfo, en el Teatro de las Esquinas y en el Alberge de juventud.



**14. Lonja de Mercaderes.** Edificio civil del siglo XVI, destinado a transacciones comerciales. Se realizó con los planos de Juan de Sariñena. Presenta un amplio espacio interior dividido en tres naves y cubierto por bóvedas estrelladas, con decoración renacentista. El exterior sigue modelos italianos con influencia mudéjar. En la parte superior, donde está el granero, hay unos óculos con cabezas de personajes de la época. Actualmente es una sala de exposiciones.

Si subimos a la torre de San Pablo, con forma de minarete musulmán, desde lo alto vemos la estructura urbana de todo el barrio. Estonoesunso-lar es un proyecto financiado por el Ayuntamiento de Zaragoza para limpiar y recuperar para uso público solares abandonados.

En el extremo oeste, dos calles nos hablan de los conventos que rodeaban el viejo núcleo urbano: Santa Inés y Santa Lucía. Terminaremos junto al río Ebro, en el Parque de San Pablo.

**27. Estonoesunso-lar.** 2009. El proyecto de los arquitectos Patricia di Monde e Ignacio Grávalos Lacambra ha convertido numerosos solares del casco histórico y otros barrios de la ciudad en jardines, huertos, lugares de juegos o prácticas deportivas y zonas de ocio. Los propietarios ceden el uso del terreno temporalmente y el trabajo de limpieza y acondicionamiento se realiza por personas desempleadas.



**29. Capilla mausoleo de las heroínas de los Sitios.** 1908. Ricardo Magdalena Tabuena. Conserva los restos de Agustina de Aragón, Casta Álvarez y Manuela Sancho. Los relieves narran la participación de las mujeres en los Sitios. En lo alto hay una placa con una lista de más heroínas que acaba con "y muchas más". La inauguró la reina Victoria.



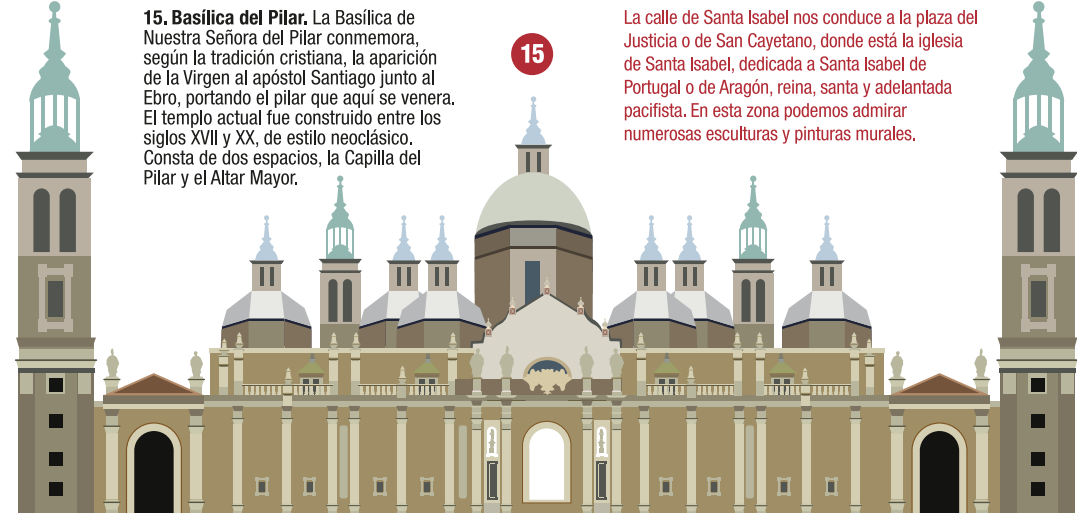
**30. Monumento a Agustina de Aragón y a las heroínas de los Sitios.** 1908. Mariano Benlliure y Gil Sobre un pedestal, Agustina, representa a todas las heroínas. Lleva una casaca de alférez y se apoya en un cañón derribado. En los bajorrelieves laterales: Madre Rafols, Josefa Amar y Borbón, Manuela Sancho, Casta Álvarez y María Agustín. Fue inaugurado por los Reyes.

Al otro lado del Coso, hasta el río Huerva, nos esperan otras calles con nombres de mujeres, alguna desaparecida, y los baños judíos.

En la calle San Jorge, cerca de la calle de los Estudios, las monjas de la Compañía de María crearon el primer colegio de niñas de Zaragoza en 1697. Al lado, en la llamada casa de los Morlanes, tienen la sede todos los departamentos municipales relacionados con la juventud, los Servicios de Acción Social, la Filmoteca y una sala de exposiciones.



**11. Teatro romano.** Del teatro de Caesar Augusta, del s. I, que tenía capacidad para unos seis mil espectadores, se conservan la orquestra y la cavea, que estaban recubiertas de mármol. En el s. III comenzó su decadencia. Se descubrió en 1973, posteriormente se le puso una cubierta y se convirtió en un museo.



**15. Basílica del Pilar.** La Basílica de Nuestra Señora del Pilar conmemora, según la tradición cristiana, la aparición de la Virgen al apóstol Santiago junto al Ebro, portando el pilar que aquí se venera. El templo actual fue construido entre los siglos XVII y XX, de estilo neoclásico. Consta de dos espacios, la Capilla del Pilar y el Altar Mayor.

**25. Espacio las Armas.** Este espacio cultural se creó para el desarrollo de propuestas diversas y creativas en el casco histórico de la ciudad. Cuenta con un auditorio, estudio de grabación, aulas, talleres, zonas para exposiciones, cine, restauración y actividades callejeras.

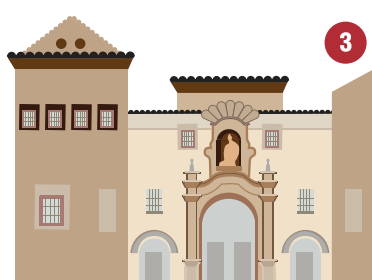


De la misma plaza parte la calle de Agustina de Aragón, donde tiene su sede la Fundación Secretariado Gitano. Por la calle de Marie Curie, llegamos al paseo de María Agustín. Allí, junto a la antigua Maternidad, de la que aún se conserva el torno en el que se depositaban los niños para la Inclusa, está el Edificio Pignatelli, sede del Gobierno de Aragón.

La Calle Madre Rafols alberga el noviciado de las Hermanas de la Caridad de Santa Ana, congregación que esta heroína y pionera de la enfermería fundó, en cuya capilla está enterrada. Muy cerca está la casa donde la doctora Amparo Poch y Gascón vivió y tuvo su primer "Consultorio Médico para mujeres y niños".

Terminamos el recorrido en el paseo de María Agustín, junto a la sede el Instituto Aragonés de la Mujer.

El intenso tránsito de personas circulando por el centro de la ciudad convierte al Casco Histórico en un lugar primordial para el comercio de todo tipo.



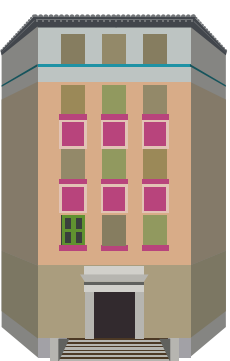
**3. Monasterio de la Resurrección del Santo Sepulcro.** El Real Monasterio de Comendadoras Canonas de la Orden Militar y Pontificia del Santo Sepulcro, de estilo mudéjar, fue fundado por la Marquesa Gil de Rada en 1276. Se construyó en el siglo XIV y se restauró en los siglos XIX y XX. Destacan el claustro, la sala capitular, la capilla y el refectorio.

En la calle del Refugio recordamos la Gota de Leche, una importante institución creada en 1907. A pocos pasos de allí están las termas romanas. Ante los muros de la catedral de La Seo, un templo cristológico, nos imaginamos a las mujeres que preparaban el aljez para la construcción del templo, como en otras iglesias y edificios de la ciudad.

La calle de Santa Isabel nos conduce a la plaza del Justicia o de San Cayetano, donde está la iglesia de Santa Isabel, dedicada a Santa Isabel de Portugal o de Aragón, reina, santa y adelantada pacifista. En esta zona podemos admirar numerosas esculturas y pinturas murales.



**23. Colegio Gómez Lafuente.** La Escuela de niñas de la Golondrina, creada en 1903, fue dirigida por Eulogia Lafuente, maestra muy reconocida pedagógicamente. Junto con su esposo, Pedro Gómez, da nombre al colegio desde 1934. En 1991 se convirtió en centro de educación de personas adultas. Desde 1995 publica el certamen de Relatos la Golondrina, escritos en su mayoría por mujeres.



**31. Maternidad.** En 1939 se inauguró la nueva Maternidad, en un edificio propio, separado del Hospital de Gracia, diseñado por Teodoro Ríos Balaguer. Se ocupaba de los partos, enfermedades ginecológicas y acogimiento de niñas y niños abandonados. A comienzos de los setenta se trasladó al nuevo Hospital Miguel Servet.



**4. Trampantojo.** 2009. Piona Vicente Muñoz. Este mural, en la tapia del convento del Santo Sepulcro, intenta reproducir un paisaje con motivos vegetales y animales y está muy bien integrado en el jardín de las monjas de la calle del Sepulcro.

Muy cerca, en los antiguos graneros de la ciudad, las viejas escuelas del Almudí se han transformado en el centro de educación de personas adultas Concepción Arenal.

En la calle de la Verónica descubrimos el gran teatro romano de Caesar Augusta, detrás del Teatro Principal. Sobre el teatro romano estuvo la casa de Gabriel Zaporta, cuyo patio renacentista ha sido reubicado.

**5. Antigua Universidad.** Fue reconstruida después de la Guerra de la Independencia y demolida en 1968. La capilla tardo gótica de Pedro Cerbuna se convirtió en biblioteca y se derrumbó en 1973, ante la pasividad de las autoridades. Este edificio albergó la Universidad de Zaragoza, las Escuelas Normales masculina y femenina y los Institutos Goya y Miguel Servet.

**10. Centro Adultos Concepción Arenal.** Los antiguos graneros del s. XVII albergaron desde 1874 las escuelas del Almudí, un colegio de niñas durante más de cien años. En 1982 se convirtió en centro de personas adultas. En él se imparte formación básica, profesional y complementaria y es sede de la Asociación Concepción Arenal que realiza numerosas actividades culturales.

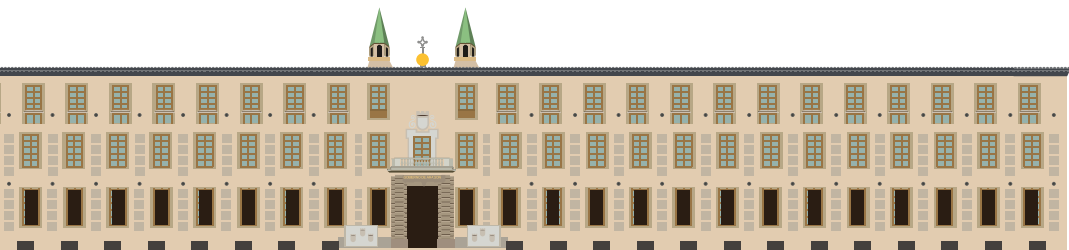
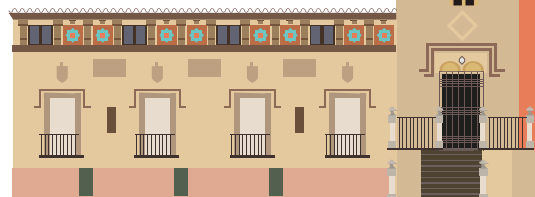


**16. Ayuntamiento de Zaragoza.** Edificio de ladrillo, construido según diferentes planos adaptados por José de Yarza y José Beltrán, entre 1946 y 1963. Está organizado a modo de un palacio, en torno a un patio central. El exterior tiene dos pisos, porches y balcones, un friso de ventanas y otro de óculos ciegos en lo alto.



**20. Mercado.** Fue diseñado por Félix Navarro Pérez e inaugurado en 1903, donde había estado el mercado al aire libre desde la Edad Media. De planta rectangular y tres naves, tiene semisótano, y planta de venta. La cubierta es de hierro y cristal. El edificio, en uso desde su inauguración, ha sido restaurado en varias ocasiones, la última en 2018.

**21. Jardín nocturno.** En la parte trasera de la Fuente de la Hispanidad, Arancha Recio, realizó, en 2017, un mural de apoyo a las mujeres víctimas de la violencia machista. Representa a mujeres en pie, valientes y luchadoras, dispuestas a superar juntas esta lacra social.



La densidad de población del distrito es alta, aunque, como en todos los cascos históricos, la población ha ido envejeciendo y cambiando.

Durante la Guerra de la Independencia, el casco interno de la ciudad fue destruido en los dos sitios que sufrió Zaragoza. A pesar de ello, aún se conservan algunas viviendas del s. XVII. Estas casas antiguas, rehabilitadas o no, han estado siempre habitadas. En el entorno de San Pablo y la Magdalena, encontramos viejos edificios



**6. Iglesia de la Magdalena.** Siglo XIV. Mudéjar de ladrillo, tiene una sola nave y un ábside poligonal de siete lados, que en la remodelación barroca se convirtió en la entrada principal. Destaca la torre cuadrada de dos cuerpos, decorada con azulejos. El retablo central, barroco, está dedicado a la Glorificación de Santa María Magdalena.

**7. Puerta del Sol.** 2008. Fabiola Gil y Vicente Gómez han reproducido en pinturas murales alguno de los monumentos desaparecidos de la ciudad de Zaragoza como la Puerta de Valencia en la plaza de la Magdalena, la Puerta del Sol en la Gloria del Sol, la Torre Nueva, en la plaza San Felipe y la Puerta de Sancho en la calle Santa Lucía, a partir de las fotografías o grabados conservados.

**8. Baños judíos.** Siglo XIII. Mudéjares de ladrillo. Están en el Coso 132, enfrente del Castillo de los Judíos, en el barrio de la judería. Una sala rectangular abovedada, forma una especie de claustro. Columnas con capiteles troncocónicos, bóvedas de crucería en la galería y esquinada en el centro.

**17. Angélicas.** Las Hermanas del Sagrado Corazón de Jesús y los santos Ángeles forman un instituto religioso, fundado por santa Genoveva Torres Morales en 1911. Están dedicadas a la atención de mujeres solas, con un espíritu de respeto, convivencia y libertad. Tienen establecimientos en varias ciudades de España y América Latina.

**18. Iglesia de Santa Isabel.** Iglesia erigida por la Diputación General del Reino, después de la canonización de Isabel de Portugal, infanta de Aragón, en 1625. Esta reina destacó por su amor a los pobres y su trabajo por la paz. La iglesia es de estilo barroco y contiene interesantes retablos. Es el centro de las procesiones de la Semana Santa zaragozana.

**19. Fuente de la Samaritana.** Escultura en hierro, fundada en 1886 en los talleres Averbly, de autoría desconocida. De estilo neoclásico y carácter pagano, representa a una mujer vestida con una ligera túnica, de sus vasijas mana el agua de la fuente. Según la Biblia es la mujer de Samaria que dio de beber a Jesús.



Para acabar este itinerario, nos acercamos hasta el Mercado Central. En la plaza de Cesar Augusto, un Memorial recuerda a las mujeres víctimas de la violencia machista.

## POR EL BARRIO DE SAN PABLO

El populoso y tradicional barrio de San Pablo nació durante la época musulmana fuera de las murallas romanas, como el primer ensanche. Desde siempre ha tenido una gran actividad económica y social. Es una parte de la ciudad en la que son evidentes las huellas del pasado.

Entramos por la calle Aben Aire, que antes se llamó del Burdel Viejo. En la calle de Predicadores, antigua calle de la Democracia, estuvo la Cárcel de Mujeres.

En esta y otras calles del barrio, varias artistas dejaron su impronta en la séptima edición del Festival Asalto de 2012. Atravesamos la calle de Casta Álvarez, una de las heroínas de los Sitios, y llegamos a la calle de las Armas. En la antigua calle de la Golondrina se abrió la primera escuela de niñas del barrio, llamada de la Golondrina. Hablamos del centro de educación de personas adultas Gómez-Lafuente. En esta misma calle se encuentra el Espacio de Las Armas y la Escuela Municipal de Música.

muy deteriorados, junto a construcciones recientes, con diseños modernos. La pluralidad de viviendas y de gentes refleja una gran variedad social, económica y cultural.

Una función importante del casco de Zaragoza está relacionada con el ocio. Cuando los comercios se cierran, sobre todo los fines de semana, los bares, los restaurantes, las terrazas, se llenan de gente que no vive en esta zona, pero que la utiliza y la frecuenta habitualmente.